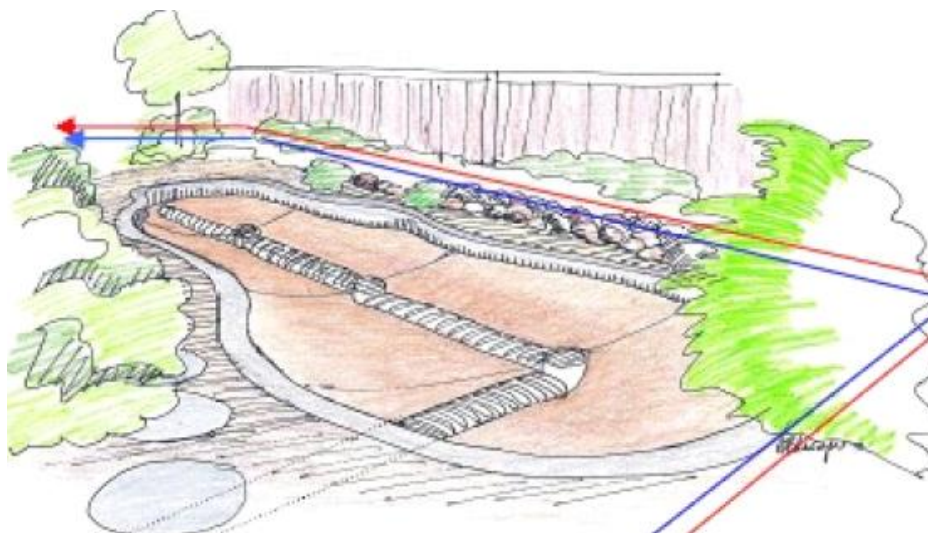




Инструкция по укладке искусственной ландшафтной травы

Схема организации участка укладки



Системы электро-, водо-, газоснабжения лучше разместить за пределами территории укладки искусственного покрытия с целью свободного доступа к ним.



І этап.

Подготовительные работы

К подготовительным работам по укладке искусственного газона относится разметка территории для укладки и выемка грунта.

Площадь укладки искусственного покрытия необходимо разметить по периметру. Разметку лучше всего произвести с небольшим запасом, если Вы планируете закрепить покрытие не строго по краю, а немного загнуть его, так, чтобы стык между искусственной травой и натуральной был менее заметен. Таким образом еще поступают для того, чтобы крепче закрепить край покрытия, если он используется в местах с большой проходимостью. В таком случае меньше вероятности, что покрытие будет «задираться», причинять неудобства при ходьбе и портить внешний вид всего газона.

Разметку можно сделать любым удобным для Вас способом: отметить маркировочной краской или лентой, а также вбить колышки.

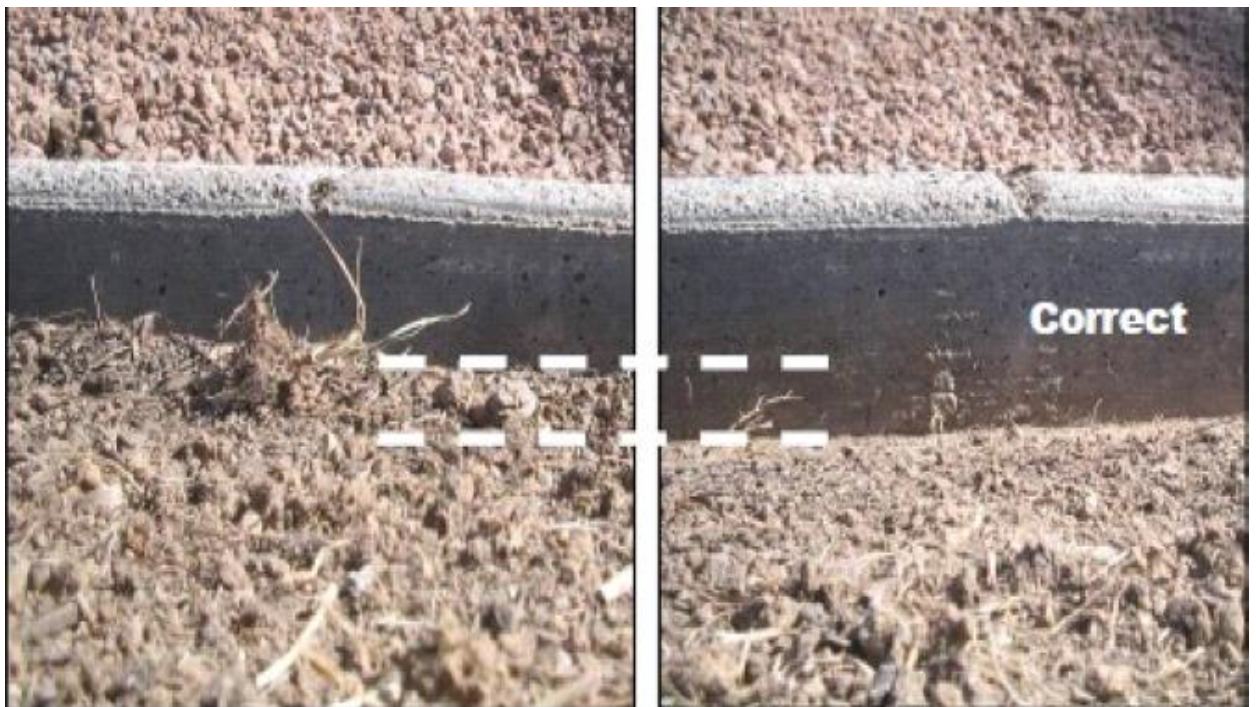
Выемка грунта с территории, как правило, производится на 7-10 см ниже уровня земли. Если почва, на которой Вы планируете уложить искусственную траву, предрасположена к оседанию, если в почве встречаются глинистые образования, которые могут снизить водопрпускную способность почвы, глубину выемки можно увеличить до 15 см. Но не увлекайтесь! Чем больше глубина выемки, тем больше Вам потребуется вспомогательных материалов! Выемка грунта производится для укладки в дальнейшем в образовавшуюся «чашу» специального геотекстильного полотна и дренажного щебеночного или любого другого каменистого слоя. Геотекстильное полотно (геоткань) и щебеночный слой будут максимально защищать искусственный газон от любых подземных воздействий, таких, как, прорастание растений и сорняков, гниение предметов органического происхождения, проделок мелких и крупных грызунов. Этот слой создаст дренаж для воды, которая не будет скапливаться на поверхности искусственного покрытия, а беспрепятственно уходить сквозь него. Ну, и, наконец, это выравнивающий слой, который позволит лежать покрытию максимально ровно.





Перед укладкой первого слоя – текстильного полотна, убедитесь, что границы места укладки максимально очищены от всех видов мусора, в том числе органического происхождения

Итак, убедитесь, что выемка произведена правильно – на одинаковой глубине, и полностью - по всему периметру предполагаемого искусственного ландшафта. Обратите особое внимание на границы «чаши» - в том месте, где искусственный ландшафт должен соприкоснуться с естественным – угол выемки составляет практически 90 градусов, как это показано на рисунке.





II этап.

Укладка текстильного полотна (геоткани)

Следующим этапом работ является укладка геотекстильного полотна или геоткани. Свое название геотекстиль получил от латинского "Гео", что означает земля, и слова текстиль. Именно это подтверждает его полную экологичность и совместимость с почвой и естественным ландшафтом. Геоткань представляет собой нетканое или тканое полимерное полотно и бывает различной плотности от 100 до 400гр/м². Это очень легкий, пористый, но прочный материал. Его основная задача обеспечивать дренаж, предотвращать заиливание и засорение надпочвенных слоев укладки и не давать смешиваться грунту с материалами основания. Такой вид дренажа подходит для всех видов грунтов.



Рулоны геоткани укладываются в «чаше» внахлест друг на друга около 30 см, так, как укладывается кровельная черепица – каждый следующий лист кладется поверх предыдущего. Полотно должно выходить за внешний периметр «чаши» на 10 – 15 см. В дальнейшем, когда следом Вы уложите на геоткань слой щебня, выступающее за периметр полотно необходимо будет загнуть, словно оборачивая щебень, максимально уменьшая площадь соприкосновения искусственного ландшафта с естественным. Полотна соединяются между собой скобами перпендикулярно вдоль всей линии.



III этап.

Устройство основания.

Когда уложена и закреплена между собой геоткань, самое время приступить к укладке щебеночного слоя или так называемого основания. Общепринятая практика показывает, что для укладки на хорошо высушенной почве требуется минимум 5 см щебня. Мы рекомендуем Вам уложить слой щебня высотой 7-7,5 см в утрамбованном виде.



Укладку щебня производят частями, от конца участка укладки к её началу, распределяя его равномерно граблями без первоначального прессования. Устройство основания лучше всего производить на хорошо высушенной почве в сухую погоду. Во время дождя почва, поглощая воду, становится более мягкой и предрасположенной впоследствии к оседанию. Однако, правильно выполняя все эти нехитрые рекомендации, Вы сможете с наименьшими затратами получить хорошо уложенный искусственный газон.

После завершения укладки щебеночного слоя приступаем к его утрамбовке. Утрамбовывать (уплотнять) щебень можно газонным валиком (ручным катком) или виброплитой. Далее производится дополнительное выравнивание территории с помощью следующего слоя – отсева (дресвы). Этот более мелкий материал разравнивается по всей территории основания обратной стороной грабель. Отсев является последним слоем основания, на который сверху будет уложено искусственное покрытие. Поэтому от края «чаши» до края дополнительно спрессованного отсева Вам необходимо оставить промежуток, равный высоте подложки выбранного Вами газона.

Перед уплотнением отсева необходимо проверить, что поверхность является ровной, отсутствуют выемки и ямы. Уплотнение по краям производят по завершении работ на основной территории с помощью деревянного бруска и молотка из твердой резины, как это показано на рисунке.



GRASSAWA
SPORTS FLOORING

Уплотнение по краю с помощью резинового молотка и деревянного бруска.



Если Вы заметите излишки отсева, лучше удалите их. Для достижения наибольшего уплотнения последнего слоя подложки отсев можно слегка сбрызнуть водой и продолжить уплотнение снова.



IV этап.

Подготовка искусственного газона к укладке.



Перед укладкой рулоны искусственного покрытия лучше заблаговременно раскатать и дать им отлежаться. Под собственным весом покрытие быстро расправится и будет готово к укладке. Если Вы используете незасыпное покрытие, всех этих действий будет достаточно. Если выбранное Вами покрытие является засыпным, имеет высокий ворс, который мог слежаться, рекомендуем Вам до укладки слегка расчесать его пластиковыми граблями или щетинной щеткой «против шерсти». Собственные свойства волокна помогут ему распрямиться и встать ровно.

Поперечная обрезка газона





Искусственное полотно всегда имеет внешнюю, свободную от «травы», кромку чаще черного цвета шириной около 10 см. Перед укладкой кромку необходимо срезать максимально ровно острым ножом или ножницами ближе к строчке первого ряда.

Таким образом, склеенные в дальнейшем части газона не будут иметь видимого стыка. Если обрезка кромки будет произведена неровно, в дальнейшем потребуются трудновыполнимая подгонка стыков и «латание» газона.

Поэтому мы рекомендуем Вам до начала укладки потренироваться склеивать газон на небольших образцах.

V этап.

Укладка искусственного газона.



На территорию укладки необходимо в первую очередь разложить самые большие полотна газона. Далее распределить меньшие его части. Полотна должны лежать вплотную и оставаться неподвижными. Будьте внимательны при укладке: направление волокон (травы) должно быть в одну сторону. Если волокна газона будут направлены в разные стороны, цвет газона будет неоднородным. Для того, чтобы цвет газона смотрелся более ярким и глубоким с дороги, волокна должны быть направлены к дороге, из окна – волокна должны быть направлены к окну.



Искусственное полотно имеет ширину 4 м и 2 м. Рулоны кажутся слишком широкими и громоздкими для работы. Для транспортировки большого количества рулонов используют вилочный погрузчик. Чтобы облегчить себе работу с газоном, не бойтесь его свернуть или загнуть края, пока осуществляется процесс подгонки и укладки.

Когда Вы убедились, что разместили все части газона и осуществили предварительную подгонку, можно приступать к продольному склеиванию полотна. Всегда сначала выполняется склеивание продольных срезов, и только потом – поперечных. Именно выполнение этого правила будет гарантировать Вам невидимые стыки

Склеивание газона



На подготовленное основание в месте стыка полотен искусственной травы укладывается соединительная лента для склеивания. Проследите, чтобы на ней в момент склеивания не было мусора, частиц травы и пыли. Нанесите на ленту небольшое количество клея так, чтобы вся полоса оказалась им покрыта. Теперь аккуратно уложите края газона плотно друг к другу на ленту так, чтобы стык был практически не виден. Если Вы отрезали кромку правильно, место стыка будет известно только Вам!

Иногда для склеивания газона используется клейкая лента, но в географических зонах с холодным и ветреным климатом такая лента не может гарантировать длительного срока прочности места склеивания. Как вариант соединения частей газона можно использовать оцинкованные гвозди (около 90мм) с широкой шляпкой. Такие гвозди вбивают на расстоянии 10-15 см друг от друга по обеим линиям стыка. Чаще такой способ соединения используется на небольших участках для достижения большей прочности и неподвижности искусственного ландшафта, а также в случаях, когда искусственный газон укладывается на наклонной поверхности.



При укладке на склонах используют еще большей величины гвозди с конической шляпкой до 200мм, забивая их в поперечном направлении относительно границ склона.

Итак, если Вы завершили склеивание и укрепление продольных стыков, приступайте к поперечным. Помните, что при соединении поперечных стыков строчки рядов должны совпадать

Подрезка газона



После того, как были закреплены все стыки: и продольные и поперечные, приступаем к подрезке газона по внешним краям. Никогда не начинайте подгонку по внешнему краю, пока не закреплены все стыки! В процессе склеивания продольных и поперечных стыков иногда приходится сдвинуть газон для корректировки. Если Вы поторопились с внешней подгонкой, такая корректировка станет невозможной либо появится необходимость «доставить» в образовавшуюся брешь «заплатку».

При планировании срезов лишних частей газона при внешней подгонке Вам понадобится восковой карандаш или фломастер серебристого цвета для нанесения линий срезов. Лучше всего производить обрезку газона с внутренней или изнаночной стороны.

Сверните газон таким образом, чтобы сделать видимой подложку, а затем отметьте линию среза. Прорезайте медленно, вдоль отмеченной линии, проверяя точность среза каждые несколько сантиметров.

Обрезка газона по внешнему краю

Если Вы выполняете обрезку газона по окружности, то обрезать нужно «во внутрь рельефа», чтобы добиться полной гибкости линии. Обрезка кромки выполняется настолько аккуратно, насколько это возможно. Так Вам придется сделать минимальное количество срезов, и газон будет лежать максимально ровно.

Для обрезки газона возле вертикального ограждения, деревьев, кустов, столбов освещения мы рекомендуем применять Т и Н – образную форму среза. Прорезать «дыру»



в газоне не так-то просто. Поэтому лучше сделать продольный разрез. Если он окажется слишком длинным – без особого труда его можно будет склеить и уменьшить до нужного размера. Продольные разрезы склеиваются очень хорошо и более невидимы.

Далее, сделав отметки фломастером или карандашом, начинайте прорезать с изнаночной стороны отверстие необходимого размера. Так менее всего повреждаются листовые пластинки травы, и газон сохраняет первоначальную высоту ворса.

Теперь настало время проверить правильность произведенной подгонки и избавиться от ненужных обрезков.





Укрепление газона по краям



Если Вы укладывали искусственный газон на дорожку, площадку или обширную территорию вокруг бассейна – загните края газона внутрь, чтобы стык между искусственным и естественным ландшафтом был не заметен.

Если в таком стыке необходимости нет, произведите укрепление газона с помощью гвоздей, о которых мы говорили ранее.